

VENEC

Handleiding

Model: BalancePRO



Lees en bewaar deze instructies zorgvuldig

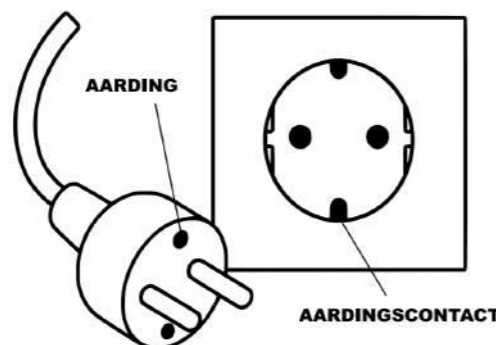
Venec Nederland - All rights reserved 2025/26

VENEC
Stronger every day

Bedankt voor de aankoop van dit Venec product. Vragen, problemen of ontbrekende onderdelen? Neem dan contact op met onze klantenservice op door een e-mail te sturen naar info@venec.nl en vermeldt a.u.b. het ordernummer van de aankoop. Wij wensen u alvast heel veel plezier met uw loopband.



BELANGRIJK VOOR INSTALLATIE



Dit product moet geaard worden. In geval van een storing of defect biedt aarding een pad met de minste weerstand voor elektrische stroom, waardoor het risico op elektrische schokken wordt verminderd. Dit product is uitgerust met een snoer met een aardingsgeleider en een geaarde stekker. De stekker moet worden aangesloten op een geschikt stopcontact dat correct is geïnstalleerd en geaard volgens alle lokale codes en voorschriften.

GEVAAR:

Onjuiste aansluiting van de aardingsgeleider kan leiden tot het risico op elektrische schokken.

Raadpleeg een gekwalificeerde elektricien als u twijfelt of het product correct is geaard. Verander de bijgeleverde stekker niet. Als de stekker niet in uw stopcontact past, laat dan door een gekwalificeerde elektricien een geschikt stopcontact installeren.

Dit product is bedoeld voor gebruik op een nominaal 220-voltcircuit en is voorzien van een geaarde stekker zoals weergegeven in afbeelding A in de onderstaande figuur. Zorg ervoor dat het product is aangesloten op een stopcontact met dezelfde configuratie als de stekker. Er mag geen adapter worden gebruikt met dit product.

INHOUDSOPGAVE

SERVICE.....	2
VEILIGHEIDSINFORMATIE.....	4
TECHNISCHE SPECIFICATIES.....	5
INHOUDVANDEVERPAKKING.....	6
SAMENSTELLING VAN HET PRODUCT.....	7
MONTAGE EN INKLAPPEN.....	8-10
BLUETOOTH-INSTELLING.....	11
HET GEBRUIK VAN DE FITNESS-APP	11
GEBRUIKSAANWIJZING.....	12
BEDIENINGSPANEEL.....	13-14
INSTRUCTIES VOOR AFSTANDSBEDIENING.....	15-16
VERVANGEN VAN DE BATTERIJ.....	17
GEBRUIKSINSTRUCTIES VOOR DE LOOPBAND.....	18-21
PRODUCTONDERHOUD.....	22-24
PROBLEEMOPLOSSING EN BEHANDELING.....	25-28
WARMING-UP.....	29
GARANTIE.....	30

VEILIGHEIDSINFORMATIE

OM HET RISICO OP LETSEL TE VERKLEINEN, LEES DE INSTRUCTIES VOLLEDIG DOOR VOOR GEBRUI

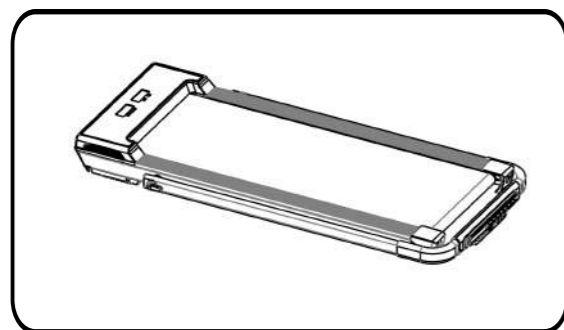


- Alleen bedoeld voor gebruik thuis. Gebruik het apparaat alleen in een ruimte met 1 - 2 meter vrije ruimte rondom. Gebruik het apparaat niet op tapijt dikker dan 1,3 cm of in de buurt van water.
- De loopband is niet bedoeld voor gebruik door kinderen of personen met lichamelijke, zintuiglijke of cognitieve beperkingen.
- Om letsel te voorkomen: haal dit apparaat niet uit elkaar zonder begeleiding van de fabrikant.
- Dit product werkt alleen met stopcontacten met een spanning tussen 220 tot 250 volt wisselstroom (AC). Als de stekker niet in uw stopcontact past, gebruik het apparaat dan niet.
- Controleer alle onderdelen voor gebruik om zeker te zijn dat schroeven en moeren niet los zitten.
- Houd vingers uit de buurt van bewegende delen. Steek uw handen of voeten niet onder de loopband.
- Houd kinderen of huisdieren uit de buurt van de loopband.
- Draag geschikte sportkleding en sportschoenen bij het gebruik van de loopband. Losse of wijde kleding kan vast komen te zitten in de machine.
- Draag altijd de clip met de veiligheidssleutel bevestigd aan het paneel tijdens gebruik.
- Een onstabiele stroomvoorziening kan de stroomkring overbelasten. Sluit geen apparaten met hoog vermogen, zoals een computer, aan op hetzelfde stroomcircuit.
- Dit product mag maar door één persoon tegelijk gebruikt worden.
- Plaats geen voorwerpen op de machine. Ga niet direct op de band staan als de machine aan staat.
- Houd kinderen, huisdieren en voorwerpen uit de buurt bij het in- en uitklappen van de machine. Start de machine niet als hij is ingeklapt.
- Trek altijd de stekker uit het stopcontact na gebruik en vóór reiniging of onderhoud.
- Gebruik alleen accessoires van de fabrikant. Overschrijd nooit het maximale draaggewicht van 120 kg.
- Als de loopband oververhit raakt, rook afgeeft of b.2
- Het bedrijf is niet aansprakelijk voor schade veroorzaakt door onjuist gebruik

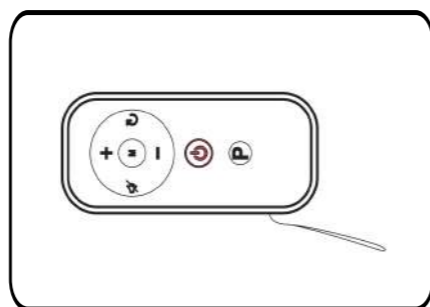
TECHNISCHE SPECIFICATIES

Productconfiguratie	Technische specificatie
Ingangsspanning	220 V
Snelheidsbereik	1.0-12km/h
Maximaal draagvermogen	120kg
Verpakkingsafmeting	1480 L * 725 B * 175 H
Afmeting ingeklapt	1375 L * 655 B * 130 H
Afmeting gemonteerd	1330 L * 655 B * 1105 H
Loopoppervlak	420*1100 MM
Vermogen	2,5 pk
Netto / Bruto gewicht	26,5 / 33,5 kg

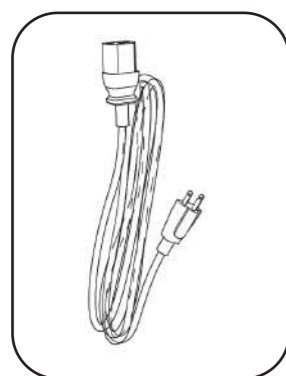
INHOUD VAN DE VERPAKKING



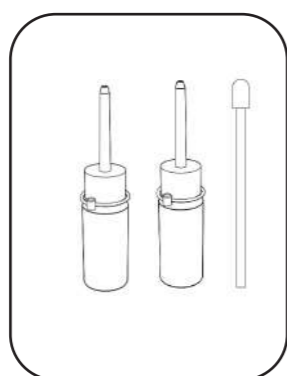
LOOPBAND x 1



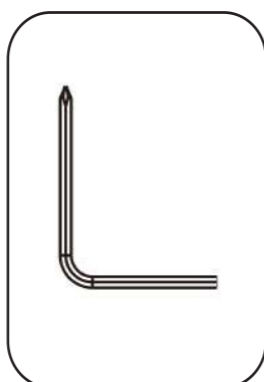
AFSTANDSBEDIENING x 1



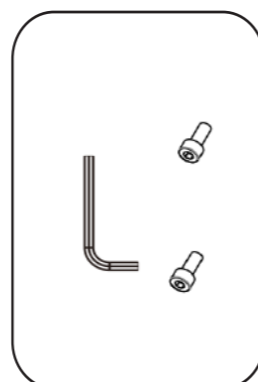
STROOMKABEL x 1



SILICONEN SMEERMIDDEL x 2



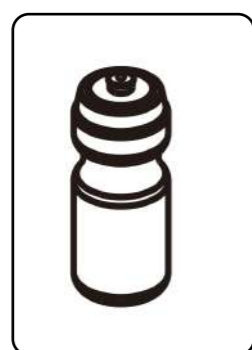
TORX INBUSSLEUTEL x 1



INBUSSLEUTEL x 1
M5*12 SCHROEF x 2



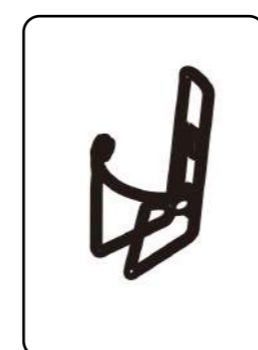
VEILIGHEIDSSLEUTEL x 1



BIDON x 1



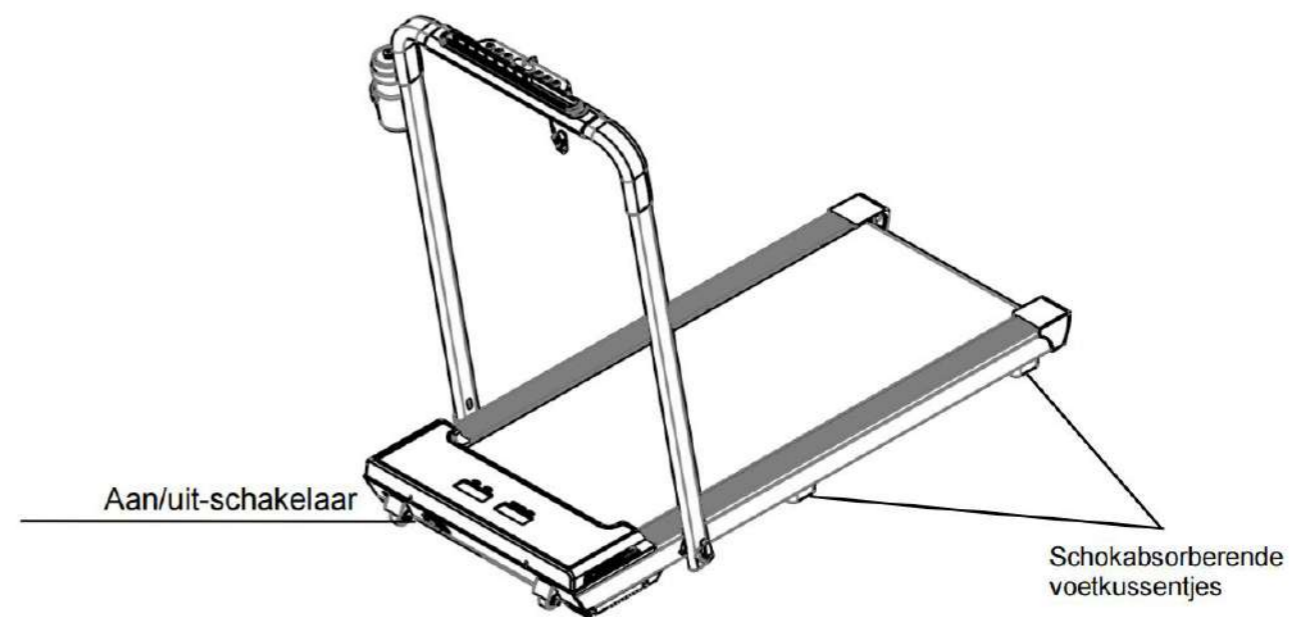
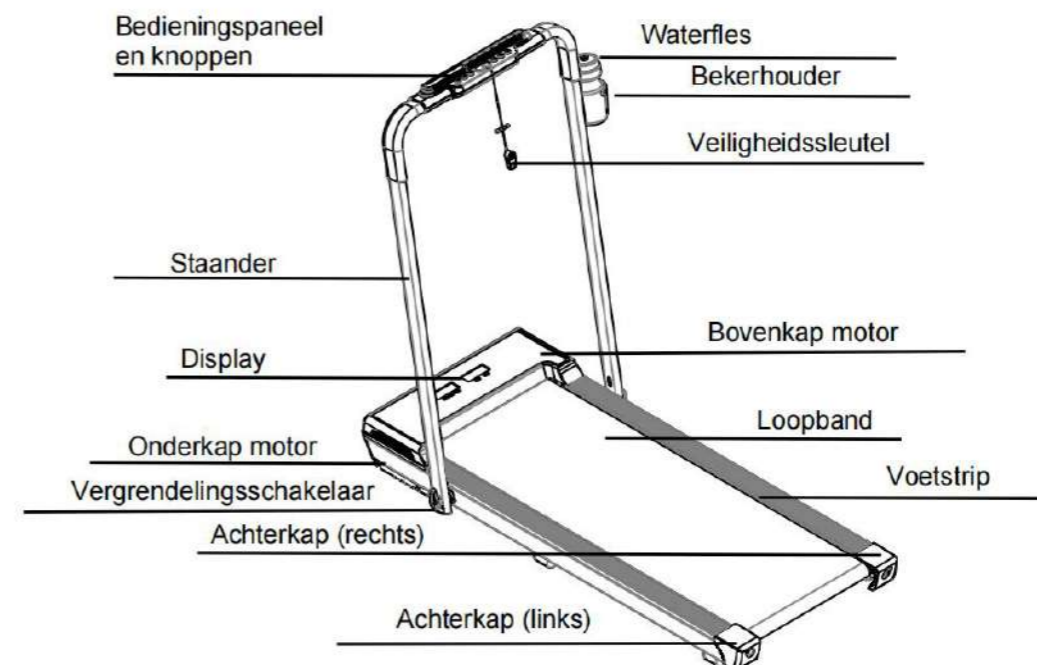
BESCHERMAT x 1



BEKERHOUDER x 1

SERIENUMMER	OMSCHRIJVING	HOEVEELHEID	EENHEID
1	LOOPBAND	1	PC
2	AFSTANDSBEDIENING	1	PC
3	STROOMKABE	1	PC
4	SILICONEN SMEERMIDDEL	2	PC
5	TORX INBUSSLEUTEL	1	PC
6	INBUSSLEUTEL	1	PC
7	M5*12SCHROEF	2	PC
8	VEILIGHEIDSSLEUTEL	1	PC
9	BIDON	1	PC
10	BESCHERMAT	1	PC
11	BEKERHOUDER	1	PC

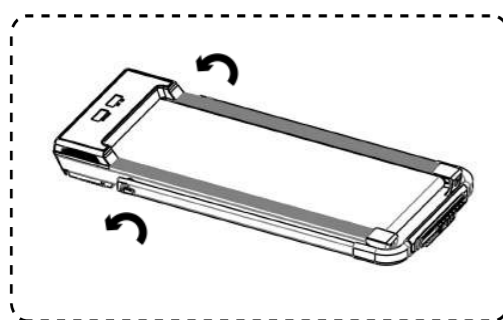
SAMENSTELLING VAN HET PRODUCT



MONTAGE EN INKLAPPEN

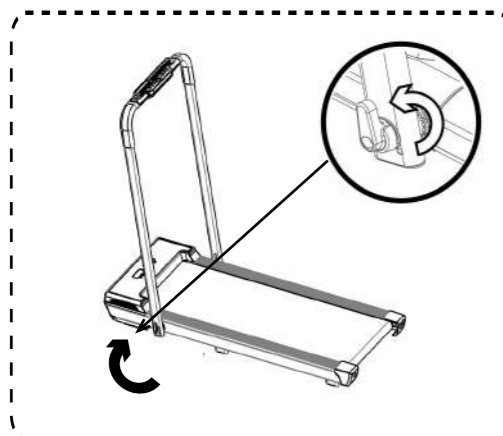
OPMERKING: DE LOOPBAND IS GEMAAKT MET EEN NAAD TUSSEN DE BOVENKANT EN DE ONDERKANT, DE NAADMARKERINGEN ZIJN NORMAAL EN BEÏNVLOEDEN HET GEBRUIK VAN DE LOOPBAND NIET.

MONTAGESTAPPEN



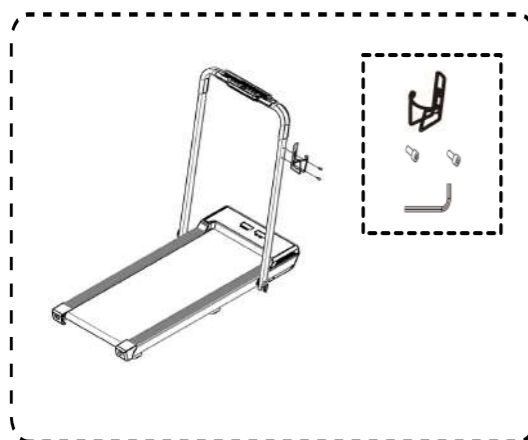
STAP 1

Pak uw pakket uit, haal de bijbehorende accessoires en de machine eruit. Plaats de machine op een vlakke ondergrond.



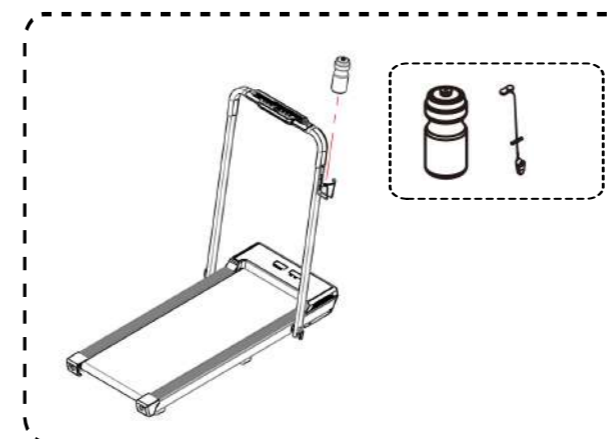
STAP 2

Draai de stelschroeven aan beide zijden van het frame los (3 slagen aanbevolen), duw de staander omhoog, zorg dat het scharnier van het hoofddeel in de gleuf valt en draai daarna de stelschroeven aan beide zijden vast.



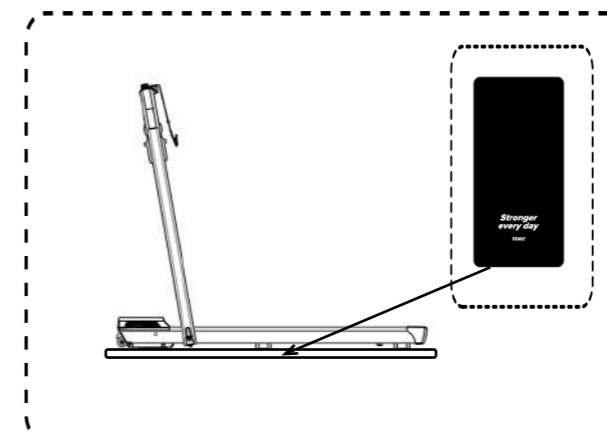
STAP 3

Neem de sleutel en de M5*12 SCHROEF en bevestig de bekerhouder aan de zijkant van de paal, zoals op de afbeelding is afgebeeld.



STAP 4

Zet de waterfles erin en zet de veiligheidssluiting erop.



STAP 5

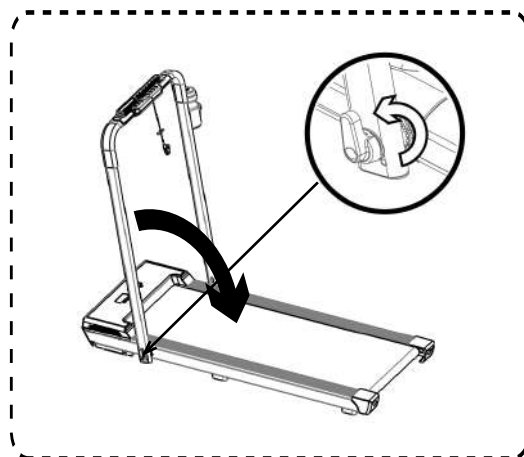
Plaats de BESCHERMMAT onder de loopband



STAP 6

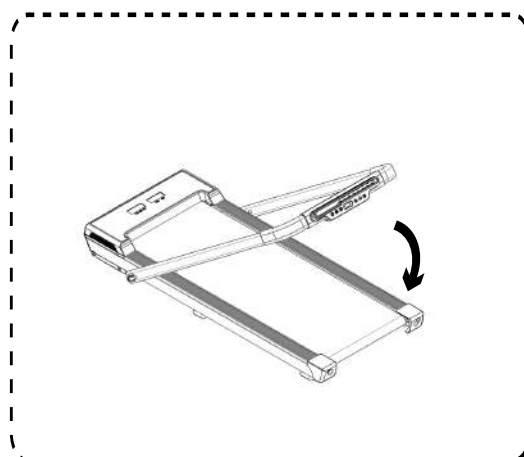
Montage voltooid

INKLAPPEN



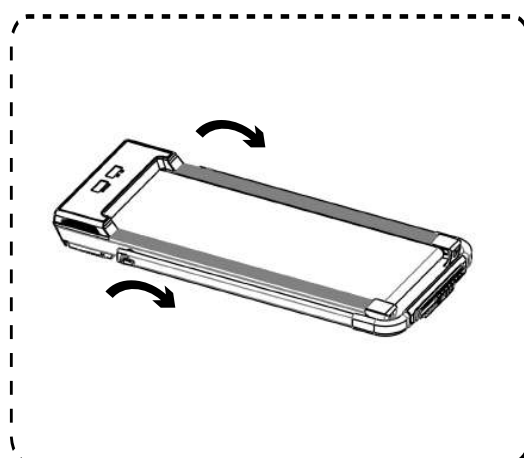
STAP 1

Houd de staander met één hand vast en draai de stelschroeven aan beide zijden van het frame los (3 slagen aanbevolen)



STAP 2

Houd de staander stevig vast en laat deze zakken tot hij plat ligt. Draai daarna de stelschroeven weer vast.



STAP 3

Het inklappen van de loopband is voltooid.

Bluetooth-instellingen

Bluetooth-instellingen

Zet de loopband aan om de luidsprekers zichtbaar te maken voor uw apparaat onder de naam: Bluetooth

Open op het apparaat dat u wilt koppelen met de luidsprekers de Bluetooth-instellingen (raadpleeg de handleiding van het apparaat om het te vinden), zoek en selecteer Bluetooth



HET GEBRUIK VAN DE FITNESS-APP

HET GEBRUIK VAN DE FITNESS-APP

1. FitShow downloaden

Voordat u het apparaat koppelt, zorgt u dat Bluetooth en GPS op uw systeem zijn ingeschakeld (vereist Android 8.0 en iOS 9.0 of hoger). Ga vervolgens naar de [Sport - Apparaten] pagina om nabijgelegen apparaten via Bluetooth te zoeken.



- ① Scan de QR-code om de app direct te downloaden of zoek 'FitShow' in de App store of in Google Play om te downloaden en installeren.
- ② Genereer een verificatiecode om direct in te loggen.
- ③ Tik op "Meer" > Wachtwoord login om uw bestaande account en wachtwoord in te voeren.
- ④ Log in als gast.
- ⑤ Selecteer een model om de bijbehorende sportmodus te openen. Maak verbinding met het gewenste apparaat uit de lijst met apparaten in de buurt.

Let op: Koppel apparaten niet via de Bluetooth-lijst van de telefoon, dit schakelt de app uit.

2. Applicaties van derden

2.1 Kinomap

Zoek, download en installeer Kinomap vanuit de App store of Google Play ① Open Kinomap en ga naar de pagina 'Meer'.

- ② Selecteer om meer fitnessapparatuur toe te voegen.
- ③ Kies het gewenste apparaattype.
- ④ Tik op FitShow.
- ⑤ Selecteer het juiste apparaat (BalancePRO) om te koppelen.
- ⑥ Zoek gerelateerde video's om je training te starten.

2.2 ZWIFT

Zoek, download en installeer ZWIFT vanuit de App store of Google Play

- ① Open ZWIFT en registreer een account.
- ② Log in en selecteer de gekoppelde fiets- of hardloopapparatuur.
- ③ Zodra het apparaat succesvol is gekoppeld, tik je op 'UIT' om je training te starten.
- ④ Begin direct met fietsen voor fietsapparatuur. Druk voor hardloopapparatuur op de startknop om te beginnen met hardlopen.

GEBRUIKSAANWIJZING

DE LOOPBAND HEEFT EEN MAXIMALE SNELHEID VAN 12 KM/U WANNEER DE LEUNINGEN ZIJN NEERGEKLAPT.



1. Het venster "TIJD" heeft twee weergavemodi.

- De standaardmodus telt van 00:00 tot 99:00 en springt terug naar 0 als het 99:00 bereikt.
- In de voorgeprogrammeerde/aangepaste modus kan de gebruiker een gebruiksduur instellen. Kies tussen 5 en 99 minuten. Als de teller 0 bereikt, stopt het apparaat langzaam en gaat in stand-bymodus.

2. Het venster "CALORIEËN" heeft twee weergavemodi.

- De standaardmodus telt van 0 tot 999,9 en springt terug naar 0 als het 999,9 bereikt.
- In de voorgeprogrammeerde/aangepaste modus kan de gebruiker een calorieënwaarde instellen. Kies tussen 20 en 990. Als de teller 0 bereikt, stopt het apparaat langzaam en gaat in stand-bymodus.

3. Stappenvenster Het "STAP"-display telt van 0 tot 9999 stappen en reset naar 0 zodra het maximum (9999) is bereikt. DISCLAIMER: De stappensensor is gevoelig en kan enigszins afwijken van het werkelijke aantal vanwege een aantal factoren, zoals schokkerige stappen, sprongen of abnormaal lange stappen.

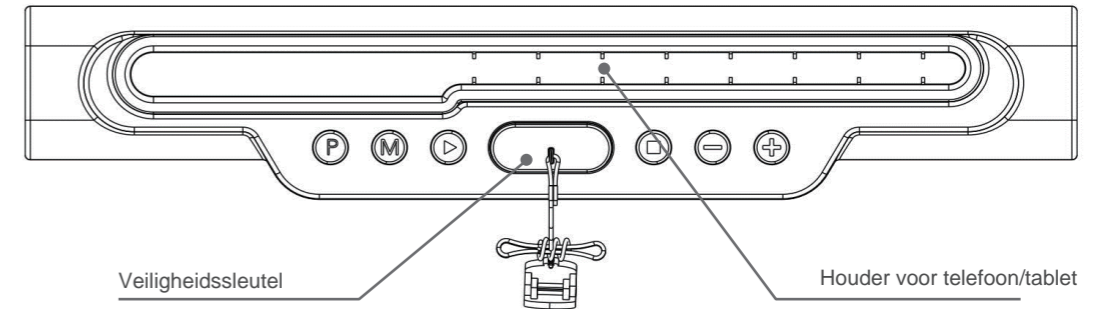
4. Het venster "STAPPEN" toont het aantal gezette stappen. De teller gaat van 0 tot 9999 stappen. Bij 9999 springt de teller terug naar 0.

5. Het venster "SNELHEID" toont de huidige loopsnelheid en het snelheidsbereik is 1,0-12 km/u. In de voorgeprogrammeerde modus worden 12 programma's (P1 ~ P12) weergegeven.

6. Het venster "AFSTAND" heeft twee weergavemodi.

- In de standaardmodus neemt de afstand toe van 0,0 kilometer tot 99 kilometer. Wanneer de teller 99 bereikt, wordt de teller weer op 0 gezet.
- In de vooraf ingestelde/aangepaste modus wordt de afstand teruggebracht van de ingevoerde gegevens (instelbereik: 1 tot 99 km) naar 0. Wanneer het display 0 weergeeft, stopt uw apparaat langzaam en gaat het in de stand-bymodus.

BEDIENINGSPANEEL



- | | |
|---------------|---------------------|
| Ⓟ Programma's | ⏏ stop |
| Ⓜ Modus | ⊖ Snelheid verhogen |
| ▶ Start | ⊕ Snelheid verlagen |

Veiligheidsleutel:

Het ene uiteinde van de veiligheidssleutel zit met een magneet aan de loopband; het andere uiteinde moet aan uw kleding vastgemaakt worden. In geval van nood kunt u de magneetsleutel van de loopband trekken om direct te stoppen.

▶ Startknop:

In stand-bymodus start de loopband 3 seconden na het indrukken van de startknop. De standaard snelheid is 1,0 km/u.

In de voorgeprogrammeerde/aangepaste modus start de band met de ingestelde snelheid na indrukken van de startknop. De loopband begint gegevens te registreren.

In pauzmodus start de band weer bij het eerder geselecteerde programma na indrukken van de startknop.

⏏ Stopknop:

Druk tijdens gebruik op de stopknop om de loopband af te laten remmen en terug te keren naar stand-bymodus. In pauzmodus drukt u op de stopknop en de band keert langzaam terug naar stand-bymodus.

⊖ ⊕ +/- knop:

Wordt gebruikt om tijdens gebruik de snelheid aan te passen. Elke druk past de snelheid met 1,0 km/u aan.

Houd langer dan 0,5 seconden ingedrukt om de snelheid continu te verhogen of verlagen. Kan ook gebruikt worden om instellingen in de voorgeprogrammeerde/aangepaste modus aan te passen.

M-knop:

Druk op de M-knop in stand-bymodus om naar de aangepaste modus te schakelen. Kies tussen tijdstelling (bereik 5:00 ~ 99:00 minuten), afstandinstelling (bereik 1 ~ 99 kilometer) en calorie-instelling (bereik 20 ~ 990 calorieën).

Druk op de M-knop om te wisselen tussen cyclisch display of vast display tijdens gebruik.

Cyclisch display: De standaardmodus tijdens gebruik. Het linkscherm toont Tijd, Stappen en Calorieën in een lus. Het rechterscherm toont Snelheid en Afstand in een lus. Elke optie wordt 5 seconden weergegeven.

Vast display: In cyclisch display-modus drukt u op de M-knop om een optie op het linker- of rechterscherm vast te zetten.

P-knop:

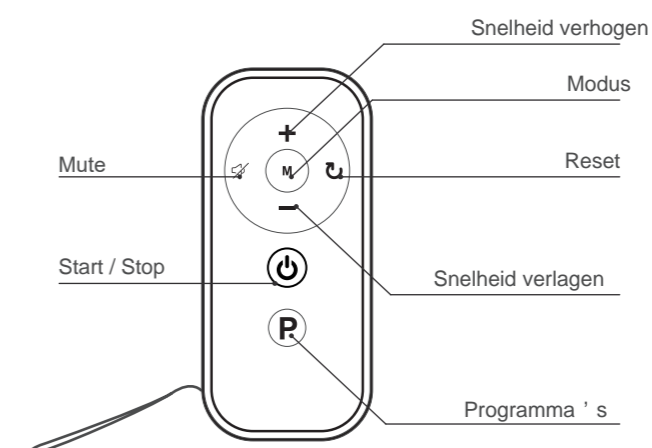
In stand-bymodus wordt deze gebruikt om 12 voorgeprogrammeerde automatische programma's te kiezen (P01 ~ P12).

De 12 voorgeprogrammeerde programma's hebben de volgende snelheden:

Tijd Programma	Set time/20 = running time for each section																			
P1 SNELHEID	2	2	4	4	6	6	6	6	6	6	6	6	6	6	6	4	4	2	2	
P2 SNELHEID	2	4	6	8	8	8	8	6	4	2	2	4	6	8	8	8	6	4	2	
P3 SNELHEID	2	2	2	4	4	4	6	6	6	8	8	8	10	10	10	10	8	6	4	2
P4 SNELHEID	2	6	10	12	10	6	2	2	6	10	12	10	6	2	2	6	10	12	10	6
P5 SNELHEID	2	4	6	10	12	6	6	10	12	6	6	10	12	6	6	10	12	7	4	2
P6 SNELHEID	2	4	6	8	10	12	12	12	12	12	12	10	10	8	8	6	6	4	4	2
P7 SNELHEID	2	6	10	8	12	10	12	12	8	12	12	12	12	8	12	10	12	12	8	2
P8 SNELHEID	2	4	8	10	8	12	8	12	8	12	12	8	12	8	12	8	10	8	4	2
P9 SNELHEID	2	8	4	12	6	12	8	12	10	12	12	10	12	8	12	6	12	4	8	2
P10 SNELHEID	2	6	4	12	12	8	12	12	12	8	12	12	12	12	10	6	10	4	8	2
P11 SNELHEID	2	6	12	12	12	12	8	12	12	12	12	12	12	8	12	12	12	12	6	2
P12 SNELHEID	4	4	8	12	4	8	12	6	12	8	12	10	12	12	8	10	6	8	2	

INSTRUCTIES VOOR AFSTANDSBEDIENING

OPMERKING: OM DE AFSTANDSBEDIENING TE GEBRUIKEN, MOET U EERST EEN NIEUWE VERBINDING MAKEN



HOE EEN NIEUWE VERBINDING MAKEN

1. Zorg dat de loopband is aangesloten op de stroombron en ingeschakeld blijft.
2. Houd de dempknop en resetknop op de afstandsbediening tegelijk 5 seconden ingedrukt. Het lampje op de afstandsbediening zal knipperen wanneer hij de koppelmodus ingaat.
3. De afstandsbediening wordt na enkele seconden automatisch gekoppeld aan de loopband

FUNCTIE VAN DE AFSTANDSBEDIENING

Start/Stop-knop:

Druk op de Start/Stop-knop in stand-by-modus en de loopband start na 3 seconden. De standaard snelheid is 1,0 km/u. Druk op de Start/Stop-knop in voorgeprogrammeerde/aangepaste modus en de loopband start direct met de ingestelde waarden. Gegevens worden direct geregistreerd.

Druk op de Stop-knop terwijl de band draait en de loopband zal langzaam afremmen en naar pauzmodus gaan. In pauzmodus zal de band weer starten op het eerder gekozen programma na indrukken van de Start-knop.

+/- knop:

Wordt gebruikt om de snelheid aan te passen tijdens gebruik. De snelheid wordt met 0,1 km/u aangepast bij elke druk. Houd langer dan 0,5 seconden ingedrukt om de snelheid continu te verhogen of verlagen. Kan ook worden gebruikt om instellingen aan te passen in voorgeprogrammeerde/aangepaste modus.

M-knop:

Druk op de M-knop in stand-by-modus om naar aangepaste modus te schakelen. Kies tussen tijdstelling (bereik 5:00 ~ 99:00), afstandinstelling (bereik 1 ~ 99 km) en calorie-instelling (bereik 20 ~ 990).

Druk op de M-knop om tijdens gebruik te schakelen tussen cyclisch display of vast display.

Mute-knop:

Druk één keer op de "Dempen" -knop om het geluid te dempen. Druk twee keer om de demping te annuleren.

Reset-knop:

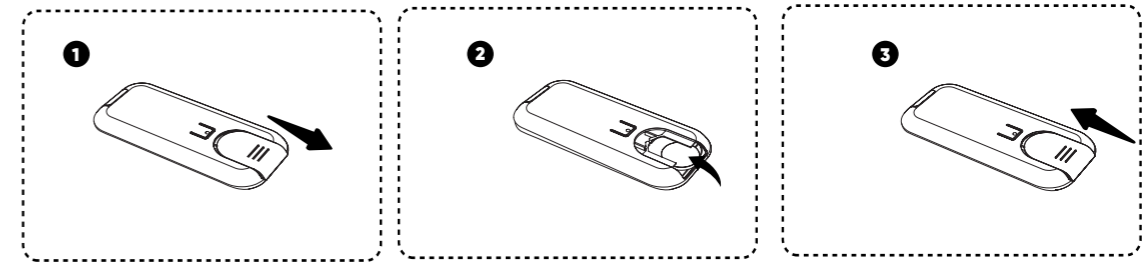
In pauzmodus drukt u op de Reset-knop en de band keert langzaam terug naar stand-by-modus.

P-knop:

In stand-by-modus wordt de P-knop gebruikt om 12 voorgeprogrammeerde automatische programma's (P01 ~ P12) te kiezen.

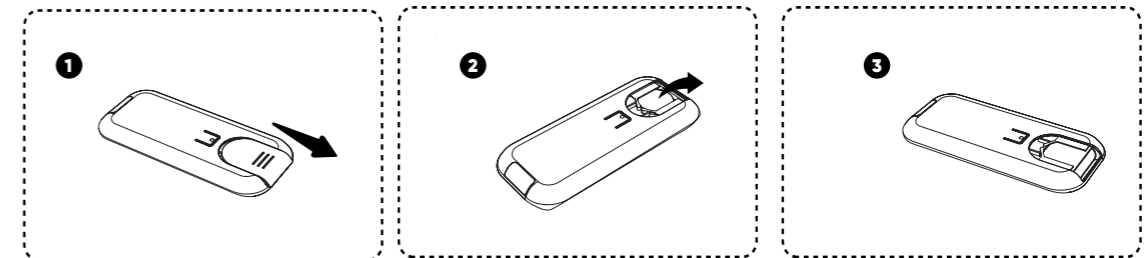
VERVANGEN VAN DE BATTERIJ

Stap 1: Schuif naar achteren om het klepje te verwijderen en plaats de batterij.



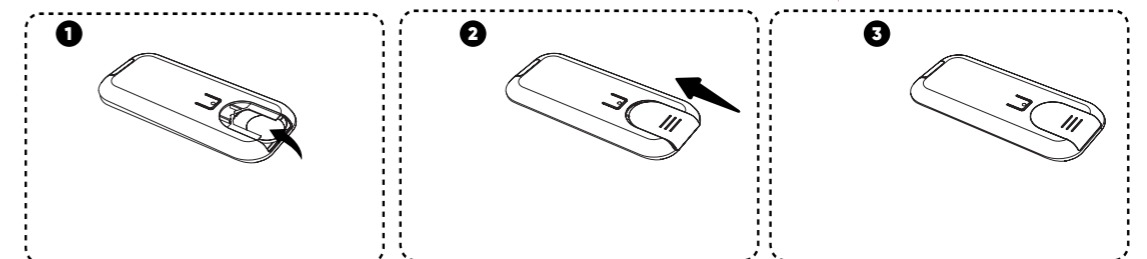
Stap 2: Verwijder de knoopcel van de afstandsbediening: of remote control:

Na langdurig gebruik kan de afstandsbediening minder gevoelig worden of niet meer werken door onvoldoende stroom. De batterij moet dan vervangen worden. Verwijder het batterijdeksel en haal de lege batterij eruit.



Stap 3: Plaats de knoopcel in de afstandsbediening:

Zorg dat u nieuwe batterijen van het juiste type hebt gekocht door te vergelijken met de oude. Plaats de nieuwe batterij in de afstandsbediening en sluit het deksel. Lever oude batterijen op de juiste manier in.



GEBRUIKSINSTRUCTIES VOOR DE LOOPBAND

VOORBEREIDING VOOR GEBRUIK:

1. Steek de stekker in het stopcontact
2. Maak de verbinding tussen de loopband en de afstandsbediening
3. Zet de schakelaar van de loopband aan en wacht tot het controlelampje brandt
4. Bevestig de veiligheidssleutel

INSTRUCTIES VOOR GEBRUIK

Opmerking: Alle modi van de loopband moeten worden gestart terwijl het apparaat in stand-by staat. Laat de loopband in stand-by staan voordat u van modus wisselt.

Opmerking: Om de levensduur van de loopband te verlengen is de maximale tijd voor één training ingesteld op 99 minuten. De loopband stopt wanneer deze tijd bereikt is en op het display verschijnt END.

HOE DE LOOPBAND TE GEBRUIKEN IN STANDAARDMODUS

1. Hoe de loopband aan te zetten

In stand-by modus drukt u op de Start-knop op het console of de Start/Stop-knop op de afstandsbediening en de band start na 3 seconden met 1,0 km/u

2. Hoe de snelheid van de loopband aan te passen

Om de snelheid van de band aan te passen drukt u op de +/- knoppen op het console of de afstandsbediening; elke druk past de snelheid aan met 0,1 km/u. Houd langer dan 0,5 seconden ingedrukt om de snelheid continu te verhogen of verlagen.

3. Hoe de gewenste displaymodus te selecteren

Het linkerscherm toont drie modi: Tijd, Stappen en Calorieën. Het rechterscherm toont twee modi: Snelheid en Afstand. Tijdens gebruik kunt u vast display of cyclisch display kiezen door op de M-knop van de afstandsbediening te drukken. In cyclisch display wisselt het scherm elke 5 seconden van weergave.

4. Hoe de loopband te pauzeren/herstarten

Druk op de Stop-knop op het console of de Start/Stop-knop op de afstandsbediening terwijl de band draait. De band zal langzaam afremmen en in pauzmodus gaan.

In pauzmodus drukt u op de Start-knop op het console of de Start/Stop-knop op de afstandsbediening en de band start weer met het eerder gekozen programma.

5. Hoe de loopband uit te zetten

Als de loopband gepauzeerd is, drukt u op de Stop-knop op het console (of de reset-knop op de afstandsbediening) en de band keert langzaam terug naar stand-by.

HOE DE LOOPBAND TE GEBRUIKEN IN VOORGEPROGRAMMEERDE MODUS

1. Hoe een programma te kiezen

In stand-bymodus kunt u kiezen uit 12 voorgeprogrammeerde automatische programma's (P1~P12) door op de P-knop op het console of de afstandsbediening te drukken

2. Hoe de tijd van het programma aan te passen

Nadat u een programma hebt gekozen, drukt u op de +/- knoppen op het console of de afstandsbediening om de tijd per minuut aan te passen. Houd langer dan 0,5 seconden ingedrukt om sneller te scrollen. De tijd kan worden ingesteld tussen 5 en 99 minuten.

3. Hoe de loopband aan te zetten

Nadat u het gewenste programma en tijd hebt ingesteld, drukt u op de Start-knop op het console (of de Start/Stop-knop op de afstandsbediening), en de band start na 3 seconden met de ingestelde snelheid

4. Hoe de loopband uit te zetten

Druk op de Start/Stop-knop op de afstandsbediening terwijl de band draait en de loopband zal terugkeren naar stand-bymodus.

Opmerking: De snelheid kan niet worden aangepast tijdens het gebruik van een voorgeprogrammeerde modus

HOE DE LOOPBAND TE GEBRUIKEN IN AANGEPASTE MODUS

1. Hoe een programma te kiezen

In stand-bymodus kunt u op de M-knop op het console of de afstandsbediening drukken om een modus te kiezen: tijd, afstand of calorieën

2. Hoe de waarde van het programma in te stellen

Opmerking: U kunt maar één van de drie modes selecteren.

Tijdstelling:

In stand-bymodus drukt u op de M-knop op het console of de afstandsbediening en past u de tijd aan met de +/- knoppen in stappen van 1 minuut. Houd langer dan 0,5 seconden ingedrukt om sneller te scrollen. De instelbare tijd is 5-99 minuten.



Afstandsinstelling:

In stand-bymodus drukt u twee keer op de M-knop op het console of de afstandsbediening en past u de afstand aan met de +/- knoppen. Houd langer dan 0,5 seconden ingedrukt om sneller te scrollen. De instelbare afstand is 159 kilometer



Calorie-instelling:

In stand-bymodus drukt u drie keer op de M-knop op het console of de afstandsbediening en past u het aantal calorieën aan met de +/- knoppen. De aanpassing gebeurt in stappen van 10 calorieën. Houd langer dan 0,5 seconden ingedrukt om de waarde continu te verhogen of verlagen. De instelbare calorieën zijn 20-990.



3. Hoe de loopband aan te zetten

Nadat u het gewenste programma hebt ingesteld, drukt u op de Start-knop op het console (of de Start/Stop-knop op de afstandsbediening) en de band zal na 3 seconden starten met 1,0 km/u

4. Hoe de snelheid van de loopband aan te passen

Om de snelheid van de band aan te passen drukt u op de +/- knoppen op het console of de afstandsbediening. Bij één druk verandert de snelheid met 0,1 km/u; bij ingedrukt houden zal de teller sneller oplopen.

5. Hoe de loopband uit te zetten

Druk op de Start/Stop-knop op de afstandsbediening terwijl de band draait en de loopband keert terug naar stand-bymodus.

PRODUCTONDERHOUD

Regelmatig onderhoud is belangrijk voor uw veiligheid en om de levensduur van uw product te verlengen. Controleer en draai alle onderdelen vast voor het eerste gebruik en vervang versleten onderdelen indien nodig.

DAGELIJKSE REINIGING

Reinig uw loopband regelmatig. De loopband en het console moeten schoon en droog zijn voor langdurig veilig gebruik.

Zet de loopband uit en trek de stekker eruit. Maak de buitenkant schoon met een vochtige doek en een klein beetje milde zeep.

Het displayconsole moet droog blijven; veeg het af met een droge, zachte doek.

Droog de loopband grondig met een zachte doek.

Opmerking: Spuit geen vloeistof direct op de loopband. Houd het console altijd droog om schade te voorkomen.

ROUTINEMATIG ONDERHOUD

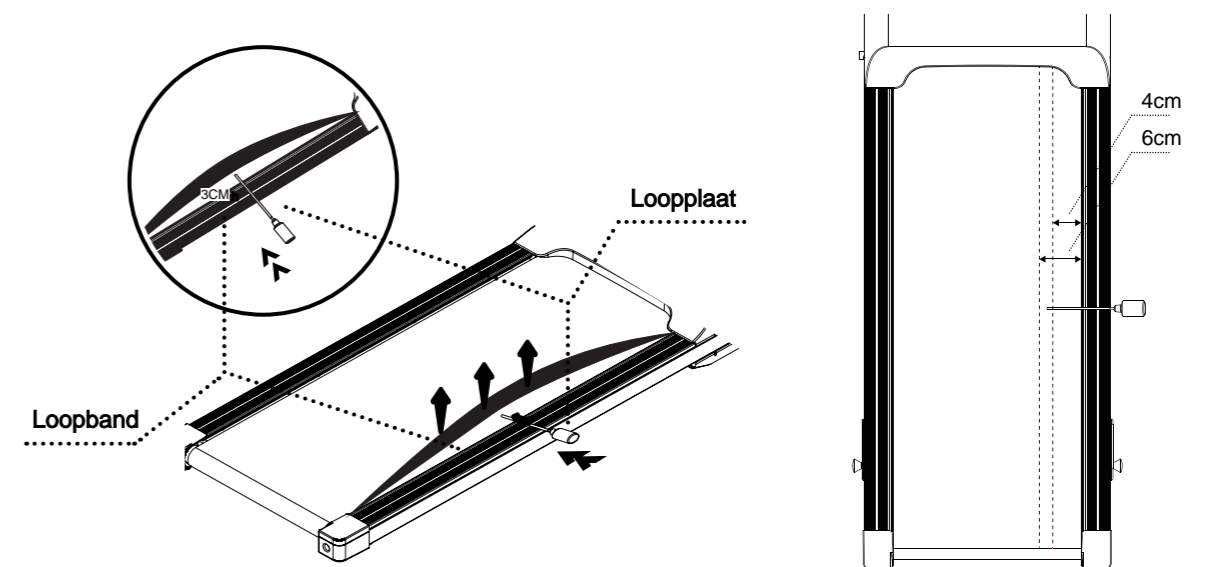
Gebruik van siliconen smeermiddel

De loopband is voor verzending gesmeerd. Wrijving tussen de loopband en de loopplaat heeft grote invloed op de levensduur en prestaties van het product. Smeer daarom elke 3 maanden of na 160 kilometer gebruik.

De siliconenolie is verzegeld. Als u het wilt gebruiken, draai de dop los en verbreek de verzegeling van de fles. Til de loopband voorzichtig 2-3 cm op om voldoende ruimte te maken om het siliconensmeermiddel op het oppervlak van de loopplaat aan te brengen.

Breng het smeermiddel aan in stroken van 4-6 cm aan beide zijden van de plaat, zorg dat er geen smeermiddel in de motoras komt om uitglijden te voorkomen.

Start de loopband en laat deze 3 minuten draaien om het smeermiddel gelijkmatig te verdelen.



Aanpassing van de loopband

Alle loopbanden worden geleverd met een afgestelde band, klaar voor gebruik.

De band kan na verloop van tijd van positie afwijken door het volgende.

1. Het frame staat niet stabiel.
2. De voeten van de gebruiker staan niet in het midden van de band.
3. De gebruiker zet ongelijke kracht.

Als de afwijking door punt 2 of 3 komt, kan de loopband na 3 minuten draaien zonder belasting weer normaal lopen.

Als dit het probleem niet oplost, stel de band dan af met de inbussleutel.

Loopband staat niet in het midden

Let op: Verwijder de veiligheidssleutel en haal de stekker uit het stopcontact.

Loopband verschoven naar links

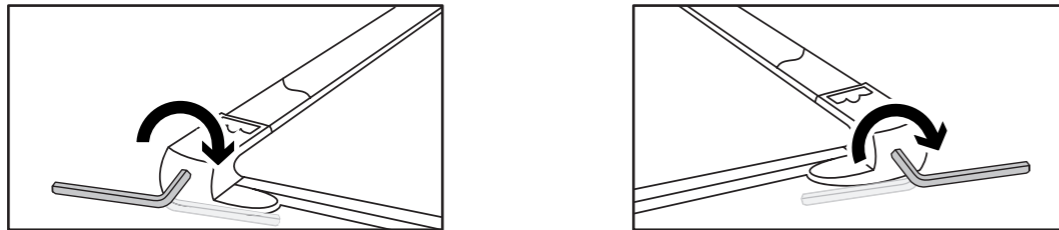
Gebruik de inbussleutel om de linker achterrolbout een kwart slag met de klok mee te draaien om de band strakker te zetten.

Loopband verschoven naar rechts

Gebruik de inbussleutel om de rechter achterrolbout een kwart slag met de klok mee te draaien om de band strakker te zetten.

Steek daarna de stekker in het stopcontact, plaats de veiligheidssleutel en laat de loopband 3 minuten draaien. Herhaal totdat de band gecentreerd is.

Opmerking: gebruik van uw loopband met een scheefstaande band kan onnodige slijtage veroorzaken en een risico op letsel opleveren.



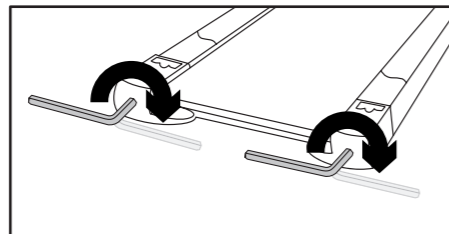
Loopband is te los

Let op: Verwijder de veiligheidssleutel en haal de stekker uit het stopcontact.

De band zal na verloop van tijd losser worden. Een losse band werkt niet goed.

Gebruik de inbussleutel om beide achterste rollen een kwart slag met de klok mee te draaien om de band strakker te zetten.

Steek de stekker in het stopcontact, plaats de veiligheidssleutel en laat de band 3 minuten draaien. Herhaal tot de band gecentreerd is.



Opmerking: Een te strakke band kan schade veroorzaken aan de band en de rollers. Vreemde geluiden kunnen erop wijzen dat de band te strak staat en losser gemaakt moet worden voor veilig gebruik.

PROBLEEMOPLOSSING EN BEHANDELING

Als u problemen ervaart waarvoor u hieronder geen oplossing kunt vinden, neem dan contact op met de klantenservice.

Probleem 1: uw stroomvoorziening in huis wordt beïnvloed door het inschakelen van de loopband.

- Controleer of de loopband op dezelfde stroomgroep is aangesloten als andere apparaten met een hoog vermogen. Zo ja, sluit hem aan op een aparte groep.

Probleem 2: De loopband gaat niet aan of schakelt automatisch uit.

- Controleer of het stopcontact goed werkt en of het snoer niet beschadigd is.
- Controleer of het snoer goed is aangesloten en of het rode lampje naast het stopcontact brandt.

Open de voorklep als de stroom uit staat en controleer of de metalen connectoren van de draden van de stroomtoevoer naar de schakelaar en van de schakelaar naar het bedieningspaneel (naast de motor) goed zijn aangesloten.

Probleem 3: Het lampje van de aan/uit-schakelaar brandt, maar het scherm toont niets.

Open de voorklep als de stroom uit staat (raak het bedieningspaneel of draden niet aan als de stroom aan staat). Steek de stekker in het stopcontact en controleer of het lampje op het bedieningspaneel (naast de motor) aangaat als de stroom wordt ingeschakeld.

- Als het lampje op het bedieningspaneel brandt, sluit de draad tussen het bedieningspaneel en het display opnieuw aan als de stroom uit staat (de lijm op de aansluiting kan verwijderd worden met een in alcohol gedrenkt wattenstaafje en na 3 minuten voorzichtig wegschrappen).

Controleer of de metalen contactpennen netjes recht staan. De klemmetjes op de aansluitingen mogen niet los komen bij lichte trek. Als dat wel zo is, druk ze dan goed vast.

Probleem 4: “ — ” wordt weergegeven en de loopband werkt niet.

- Controleer of de veiligheidssleutel in de juiste positie is geplaatst.

Als de sleutel goed geplaatst is, controleer of deze mogelijk is gedeactiveerd door een metalen voorwerp.

- Als het controlelampje op het bedieningspaneel brandt, sluit de kabel tussen het bedieningspaneel en het display opnieuw aan als de stroom uit is (de lijm op de aansluiting kan worden verwijderd met een wattenstaafje met alcohol en na 3 minuten voorzichtig wegschrapen).

Controleer of de metalen pinnen netjes staan. De klemmen mogen bij lichte trek niet loskomen. Als dat wel zo is, druk ze goed vast.

- Als het probleem blijft bestaan, neem dan contact op met de klantenservice.

Probleem 5: Het scherm en de veiligheidssleutel reageren niet.

- Controleer of een knop op het bedieningspaneel vastzit na indrukken. Dit kan andere knoppen beïnvloeden.

Probleem 6: De stappenteller is onnauwkeurig.

- Als u de leuning met beide handen vasthoudt, kan de meting onnauwkeurig zijn als de druk van elke hand verschilt. Houd de leuning met gelijke kracht vast voor het beste resultaat.

Controleer of u ondergewicht heeft. Neem zo ja contact op met de klantenservice.

Probleem 7: De afstandsbediening kan niet worden verbonden met de loopband.

- De batterij moet mogelijk worden vervangen. Zie de sectie over batterijvervanging.
- Na het vervangen van de batterij (of de afstandsbediening zelf), moet u de afstandsbediening opnieuw koppelen met de loopband. Zie de sectie over koppelen.

Probleem 8: De afstandsbediening verliest verbinding tijdens gebruik.

- Vervang de batterij en koppel de apparaten opnieuw. Als het probleem blijft, neem contact op met de klantenservice met foto- of videobewijs.

Probleem 9: De loopband trilt of is instabiel.

- Zorg ervoor dat alle accessoires zijn opgenomen in uw aankoop en veilig.
- Zorg ervoor dat alle accessoires die u nodig hebt om te installeren zijn bevestigd.

Probleem 10: Slijtage aan de zijkant van de band.

- Slijtage komt vaak door een scheefstaande band. Zie de sectie over het opnieuw afstellen van de band.

Probleem 11: De band vertraagt duidelijk of stopt met werken tijdens gebruik.

- Controleer of de roller normaal draait. Zo ja, zie de sectie over een losse band. Als het niet normaal werkt, contact dan alsjeblieft onze klantenservice.

Probleem 12: Abnormaal geluid van het loopvlak.

- Controleer of het loopvlak beschadigd is.
- Draai de loopband om en controleer of er contact is tussen de onderkant van het loopvlak en de buizen aan beide zijden van het metalen frame.

Probleem 13: Abnormaal geluid onder de bovenkap van de loopband.

Controleer of het product op een tapijt staat dat dikker is dan 1,2 cm. Zo ja, plaats het op de vloer of gebruik een speciale mat.

Open de bovenkap van de loopband (zorg dat hij uitstaat), controleer of er vreemde voorwerpen of kabels tegen de motor liggen. Verwijder deze of zet de kabels vast met tie-wraps.

Controleer of de motorbouten vastzitten. Zo niet, draai ze vast met gereedschap.

De motor is defect als er plotseling een abnormaal geluid uit komt.

Probleem 14: Abnormaal geluid bij de voor- of achterrol.

- Er kan een geluid zijn bij eerste gebruik. Controleer na 20 uur gebruik of het geluid verdwenen is.

De rol is beschadigd als er plotseling een vreemd geluid vandaan komt.

Probleem 15: Foutcode op het scherm.

- E05: Beveiliging tegen overbelasting.

(1) Controleer of uw gewicht binnen het toegestane bereik van het apparaat valt.

(2) Controleer of de loopband op een vlakke ondergrond staat.

(3) Controleer of het loopvlak na smeren te lang is gebruikt. Raadpleeg dan de onderhoudsinstructies over smering en test opnieuw.

- E06: Onderste besturingspaneel is beschadigd.

(1) Open de bovenkap als de stroom uit is en controleer of de interne kabels beschadigd zijn (vooral die van de motor).

(2) Neem contact op met de klantenservice om het besturingspaneel te vervangen.

- E07: Communicatiefout.

(1) Controleer de communicatiekabel met plastic stekkers aan beide kanten en sluit deze opnieuw aan als de stroom uit is (lijm op de aansluiting kan worden verwijderd met een wattenstaafje met alcohol en voorzichtig schrapen na 3 minuten).

Controleer of de metalen pinnen netjes in de aansluiting zitten.

Er zitten klemmen aan de aansluitingen.

Aansluitingen en deze klemmen mogen niet loskomen als u er voorzichtig aan trekt. Als ze bewegen, plaats ze dan stevig terug.

(2) Reset het apparaat. Als het probleem blijft bestaan, neem dan contact op met de klantenservice om de communicatiekabel te vervangen.

• E08: Slecht contact van de motorkabel of motorstoring.

(1) Als het om een nieuw product gaat, open dan de bovenkap (wanneer de loopband uitgeschakeld is) en controleer of de motorkabel goed is aangesloten.

(2) Als het een gebruikt product betreft, controleer of er geen probleem is met de motorkabel en neem contact op met onze klantenservice.

WARMING-UP

DE JUISTE HOUDING VOOR ENKELE BASISREKKINGEN STAAT RECHTS AFGEBEELD. REK LANGZAAM —VEER NOOIT.

1. Rekoefening: Lage rugspieren en hamstrings

Sta met je knieën licht gebogen en buig langzaam voorover vanuit je heupen. Ontspan je rug en schouders en laat je handen je tenen zo ver mogelijk bereiken. Houd 15 seconden vast, ontspan daarna. Herhaal 3 keer. Gerekte delen: Hamstrings, achterkant van de knieën en de rug.

2. Rekoefening: Hamstrings

Zit met één been gestrekt. Plaats de voetzool van het andere been tegen de binnenkant van je gestrekte been. Reik zo ver mogelijk naar je tenen. Houd 15 seconden vast, ontspan daarna. Herhaal 3 keer met elk been.

Gerekte delen: Hamstrings, onderrug en lies.

3. Rekoefening: Kuiten

Zet één been voor het andere, reik naar voren en plaats je handen tegen de muur. Strek je achterste been met de voet plat op de vloer. Buig je voorste been, leun voorover en beweeg je heupen richting de muur. Houd 15 seconden vast, ontspan daarna. Herhaal 3 keer met elk been. Voor extra rek in de pees buig je ook het achterste been.

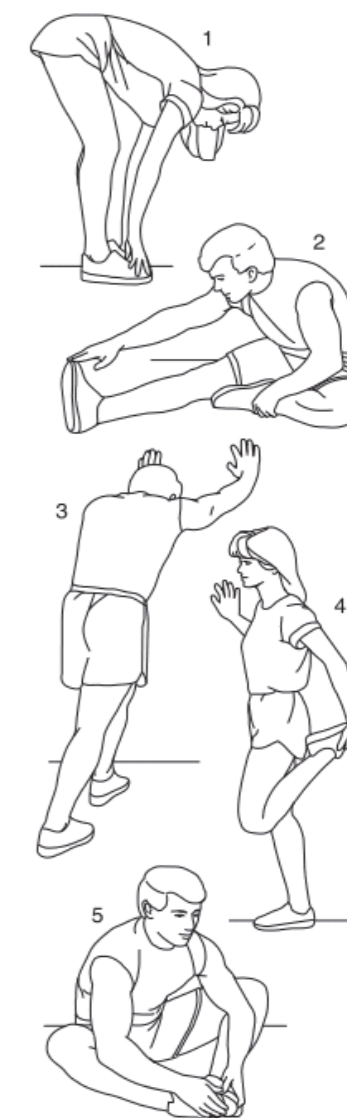
4. Rekoefening: Quadriceps

Gebruik één hand tegen de muur voor balans, reik achterom en pak met de andere hand één voet vast. Trek je hiel zo dicht mogelijk naar je heup. Houd 15 seconden vast, ontspan daarna. Herhaal 3 keer met elk been. Gerekte delen: Quadriceps en bilspieren.

5. Rekoefening: Binnenbenen

Zit met de voetzolen tegen elkaar en knieën naar buiten. Trek je voeten zo ver mogelijk naar je lies. Houd 15 seconden vast, ontspan daarna. Herhaal 3 keer.

Gerekte delen: Quadriceps en bilspieren.



GARANTIE

Beperkte fabrieksgarantie

Dit product valt onder garantie van VENEC voor fabricagefouten in materiaal en vakmanschap.

Garantieperiode onderdelen

Alle onderdelen hebben 2 jaar garantie.

Uitzonderingen op garantie:

De garantie dekt geen schade door de onderstaande redenen:

Onjuiste installatie of niet-naleving van de installatie-instructies van Mixdollar;

1. Het product wordt gebruikt voor niet-huishoudelijke doeleinden of anders dan bedoeld;
2. Schade aan het oppervlak zoals krassen, deuken of verkleuring;
3. Schade door normale slijtage, vandalisme, ongevallen of dieren;
4. Natuurrampen (zoals brand, overstroming, sneeuw, ijs, orkaan, aardbeving, bliksem of andere natuurrampen), milieu-invloeden (zoals luchtvervuiling, schimmel, etc.) of verontreiniging door vreemde stoffen (zoals vuil, vet, olie, etc.);
5. Normale verwerking door blootstelling aan zonlicht, weer en lucht, wat stof, vuilophoping of vlekken en schade door vuil kan veroorzaken.
6. Onjuist gebruik, wijziging, behandeling, opslag, verkeerd gebruik of verwaarlozing van het product.
7. VENEC zal naar eigen inzicht onderdelen repareren of vervangen die defect blijken bij normaal huishoudelijk gebruik. Reparaties of vervangingen verlengen de garantieperiode niet. De garantie geldt alleen voor de oorspronkelijke koper en is niet overdraagbaar. Origineel aankoopbewijs vereist.

E-mail (info@venec.nl) voor vervangende onderdelen en/of garantie.

Wij reageren binnen 24 uur op uw bericht.

Bij serviceverzoek graag de volgende gegevens voorbereiden:

1. Bestelnummer
2. Onderdeelbeschrijving (foto of video helpt)
3. Onderdeelnummer
4. Aankoopdatum
5. Volledig adres, telefoonnummer en e-mail van de ontvanger